

INTERNACIONAL

## A TODA MÁQUINA

P.2



NACIONAL

## ¡AL RESCATE!

P.4



SALUD

## PREVENCIÓN EN ACCIÓN

P.8



TIMSA (MANZANILLO)

# SERVICIO REACTIVADO: UN LOGRO MÁS



Con la experiencia de más de 21 años de dinamismo en operaciones portuarias dentro del pacífico mexicano, el 20 de febrero la Terminal de Hutchison Ports TIMSA reactivó los servicios de maniobra directa de carga y descarga de contenedores, con el buque Ever Lyric, propiedad de la línea naviera Evergreen, por medio del servicio WSA, el cual estará arribando de manera semanal.

Para celebrar este importante momento, la mañana del 21 se ofreció una recepción y brindis en las instalaciones portuarias, donde se hizo entrega de una placa conmemorativa al capitán del Ever Lyric, de manos del Director Comercial de Hutchison Ports México, Francisco Orozco.

En el evento también se contó con la presencia de distinguidas personalidades del

ámbito portuario, tales como José de Jesús Nava, Administrador de la Aduana de Manzanillo; José Ibarreche, Gerente Comercial de API Manzanillo en representación del Director General de la Administración Portuaria Integral, Héctor Mora; Javier Mendoza, titular de la Capitanía de Puerto de Manzanillo; James L.Y. Yang, Presidente de Evergreen México, amigos y colaboradores. Fue ahí donde el licenciado Orozco ofreció un mensaje de agradecimiento destacando el esfuerzo, trabajo en equipo y la confianza depositada por las líneas Evergreen, Cosco Shipping, PIL, Yang Ming, CMA-CGM, APL y Wan Hai, con las cuales la compañía se posiciona como el socio estratégico que contribuye en el desarrollo de operaciones de calidad, mediante procesos flexibles e innovadores.

DESDE SUS INICIOS EN 1999, HUTCHISON PORTS TIMSA SE ESTABLECIÓ CON EL OBJETIVO PRINCIPAL DE CONTRIBUIR DE MANERA POSITIVA EN EL PUERTO DE MANZANILLO, MEDIANTE EL APROVECHAMIENTO DE LAS OPERACIONES DE CONTENEDORES Y MERCANCÍAS, A TRAVÉS DE SU PRIVILEGIADA CONEXIÓN ESTRATÉGICA ENTRE LOS MERCADOS NACIONALES E INTERNACIONALES DE ASIA, NORTE Y SUDAMÉRICA.



Francisco Orozco, Director Comercial para Hutchison Ports México, en compañía de representantes de la línea naviera y autoridades.

## MÁS DE 80 AÑOS DE HISTORIA, 25 AÑOS NAVEGANDO JUNTOS

Con sólo 1 dique seco de 50 metros de eslora y 9 metros de manga, cobra vida la grandiosa historia del astillero del Golfo de México, donde miles de manos se convertirían en los protagonistas de la expansión de la Industria Naval mexicana.

Con la necesidad de aumentar la flota naval

**“LA IDEA ES CONSTRUIR Y REPARAR BARCOS, EL PLAN ES HACERLO SIEMPRE JUNTOS”.  
HUTCHISON PORTS TNG, 25 AÑOS NAVEGANDO JUNTOS.**

de un país surgieron muchas interrogantes. Eso que paralizaba a algunos para otros representaba un reto: Reparar embarcaciones que pesan toneladas y que conectan al mundo entero.

El 23 de marzo de 1995, el astillero inició una nueva etapa como Talleres Navales del Golfo, diversificando sus servicios e incursionando en la industria metalmecánica. Desde hace 25 años Hutchison Ports TNG ha desafiado retos, entendiendo que su fuerza no radica en sus grúas, infraestructura o equipamiento, sino en el talento de su gente. Personas que han marcado un camino y que han dejado su huella en la historia de nuestro astillero, posicionándolo como el más importante del Golfo de México.



INTERNACIONAL FREEPORT (BAHAMAS)

# ACTUALIZACIÓN A TODA MÁQUINA



La constante actualización y renovación de herramientas es una de las principales estrategias en las que la compañía dedica gran esfuerzo, así como importantes inversiones, siempre buscando cubrir cabalmente las necesidades de los clientes.

Es por que ello que el 13 de marzo el puerto de Bahamas recibió siete nuevas transportadoras, adquiridas en Kalmar Global. Este nuevo equipo portuario proporcionará operaciones terrestres más eficientes y un mejor servicio a los clientes.

Además, también se recibieron siete nuevos transportadores híbridos (tres de altura) que elevaron la flota a 65, lo que aumentará significativamente el nivel de productividad para satisfacer las crecientes demandas de volumen en las Bahamas.



En la entrega de los híbridos, estuvieron Alan Dixon, Director Interino de Operaciones Portuarias de Contenedores de FCP; Charles Stewart, Gerente de Ingeniería; Godfrey Smith, CEO de FCP; y Sherry Brookes, Directora de Asuntos Corporativos y Gubernamentales de FCP.

Diseñadas y construidas con tecnología de punta, así como con aplicaciones de seguridad y posicionamiento global, estas unidades también son ecológicas pues funcionan con electricidad con motores de nivel 4.



PPC (PANAMÁ)

## SE PREPARAN CON INGENIO



El departamento de Ingeniería de la terminal de Balboa organizó su Seminario de Ingeniería 2020, dirigido a todo el personal del área, quienes mostraron una entusiasta participación durante los dos días de duración del curso.

Los principales objetivos del evento realizado del 30 al 31 de enero, fueron los de estructurar los objetivos del año en curso para el departamento y así poder evaluar los proyectos que se encuentran en desarrollo.

## RECONOCEN A LOS 50



Fue el 25 de enero cuando el equipo de seguridad de la terminal de Balboa reconoció a sus 50 voluntarios de la Brigada de Emergencia, los cuales participaron el año pasado en múltiples lecciones de capacitación y simulacros, logrando resultados exitosos que les permitirán cumplir sus funciones de la mejor manera, así como para saber responder ante situaciones de emergencia.

YANTIAN (CHINA)

## CRECIENDO CON NUEVOS RÉCORDS



El 18 de febrero, la Terminal logró un nuevo récord de operación en embarcaciones al alcanzar el manejo de 9 mil 307 cajas (incluidas las tapas de escotilla) mientras servía la embarcación Mette Maersk.

Anteriormente ya existía un registro récord de manejo con 8 mil 668 cajas (incluidas las tapas de escotilla) en un sólo buque, lo cual se realizó el 22 de enero de 2019.

Un total de 260 toneladas de atún fueron descargadas en el puerto de China el 13 de febrero, siendo esta la primera vez que la terminal manejó atún a granel directamente de un barco de línea largo. Esta fue también la primera ocasión que un puerto marítimo descargaba atún de un largo transatlántico en el sur de China.

PAKISTAN (KARACHI)

## FASE DOS: LLEGAN 8 GRÚAS

Como parte de la expansión de la fase dos de la terminal, se recibieron ocho grúas de pórtico semiautomáticas eléctricas, de control remoto y termostáticas de caucho (RCRT-GC, por sus siglas en inglés). Cabe destacar que estas nuevas grúas son las primeras que se han desplegado en todo el sur de Asia.



ENTÉRATE



[TNG] Fue el 22 de febrero cuando varias cuatrimotos, gators, camionetas, comparsas y batucadas formadas por los diferentes departamentos y disciplinas del astillero, desfilaron por las instalaciones compartiendo mucho ánimo y buena vibra, lo cual puso a bailar al público en el Carnaval TNG. Gracias a cada uno de los participantes por su esmero y dedicación para llevar a cabo este evento de forma tan exitosa. ¡Más que una empresa, una gran familia!



## PRIMEROS ENCUENTROS



Con una reunión el 12 de marzo entre empresas importadoras y exportadoras de Hidalgo, así fue como dieron inicio los encuentros que esperan a la compañía este 2020.

Encabezado por la Secretaría de Desarrollo Económico del Estado, (Sedeco) en conjunto con la Terminal Intermodal Logística de Hidalgo (TILH), se logró reunir a 10 importantes empresas para que conocieran las ventajas competitivas que hacen de esta compañía la mejor opción para el manejo de sus operaciones intermodales, a través de sus corredores Lazex y Verex.

Este evento tuvo gran relevancia por la reactivación de encuentros que ya en 2019 se habían realizado, trayendo grandes proyectos, además de la participación de varias empresas como: Creaciones Celyber, Acare Latinoamérica, Trajes Internacionales y Abundancia Divina S. de R.L. de C.V. Durante el encuentro, Abraham Jiménez, Gerente de Servicios Comerciales Intermodales, expuso la presentación de los servicios de Hutchison Ports TILH, para posteriormente realizar una mesa de trabajo, así como organizar un recorrido en las instalaciones.

## LLEGAN, Y SE VAN CON GANAS DE QUEDARSE

Tras un cierre de año exitoso, los objetivos de este 2020 para Hutchison Ports TILH implican que la labor comercial sea exhaustiva y así poder atraer nuevos y grandes proyectos que, en conjunto con los socios estratégicos, brinden negocios fructíferos para seguir desarrollando a la compañía. Es por ello que en este primer trimestre se llevaron a cabo importantes visitas.

### ARTES GRÁFICAS

El primer invitado arribó el 24 de enero. Perez Trading es uno de los líderes proveedores de la industria de las artes gráficas para papeles de impresión y empaque, así como también equipos y tecnología de vanguardia, y al cual la Terminal ofrece soluciones logísticas a través de los servicios Lazex y Verex.

### CERÁMICOS

De igual manera, otro socio comercial que realizó una visita a la Terminal, fue Ramf Logistics al llegar el 11 de febrero, con lo cual este operador logístico se sumó a los clientes Verex con una importante cuenta de importación de cerámicos, y con ello, la apertura para sumar nuevas cuentas en un corto plazo.

### MEJORES RELACIONES

Finalmente, otra de las visitas que resultó de mucha relevancia para la Terminal, fue la realizada el 13 de marzo por el socio One Line, con el cual se buscó afianzar la relación comercial, todo con la finalidad de que en el mercado se resalten las grandes ventajas competitivas y logísticas que brinda la empresa.



CELEBRANDO

25 AÑOS

LA PUERTA DE MÉXICO

La principal puerta de entrada de Europa a México de carga contenerizada en todo el Golfo de México, está operando y es una realidad para nuestros clientes, llevándolos a lo más grande del comercio internacional.

*iNos reinventamos!*



### NACIONAL ICAVE (VERACRUZ)



## VAN POR BUEN CAMINO

Como parte del compromiso y apoyo hacia sus colaboradores, la terminal portuaria cuenta con un equipo de choferes de alto nivel, encargados de facilitar el ingreso y traslados, así como los servicios comerciales que cumplen con las necesidades de los clientes, tripulantes y/o visitas a las instalaciones. El equipo actualmente se compone de 13 choferes y un supervisor para la coordinación de los traslados, rutas, servicios y otras necesidades.

Este departamento se encuentra bajo el mando de Relaciones Laborales y cuenta con 3 autobuses de reciente modelo, 3 subcontratados y una camioneta adaptada para servicio al cliente. Estos integrantes de la familia ICAVE siempre disfrutaron lo que hacen, pues no sólo trasladan personal, sino también llevan consigo el compromiso, aporte, confianza y seguridad de las operaciones diarias de la terminal y de sus compañeros.

## EN CASO DE RIESGO, ESTÁN PREPARADOS

Personal de nuevo ingreso en la Terminal Multimodal de Santa Fe en Veracruz recibió una capacitación para saber reaccionar oportunamente, con rapidez y conocimiento, ante situaciones de riesgo. Durante febrero y marzo, el equipo recibió información y prácticas de primeros auxilios, RCP, uso y manejo de extintores, tratamiento de materiales peligrosos, así como la adecuada atención de trincado de las estibas de contenedores, sabiendo trasladar a matrices de riesgo cada una de las actividades asignadas en su puesto de trabajo.

Además, realizaron simulaciones de campo en el uso y operación de hidrantes.



## LA EXPERIENCIA LLEGA CON LA CAPACITACIÓN

Durante un mes la compañía brindó un importante apoyo a su filial de Bahamas, mediante la capacitación a personal de distintos niveles operativos. Con la participación del Jefe de la Terminal de Santa Fe en Veracruz, Enrique López del Rivero, quien asistió y colaboró con el CEO de FCP, Alan Dixon, el objetivo fue el reforzamiento en los procedimientos operativos en buque, lo cual se logró con éxito.



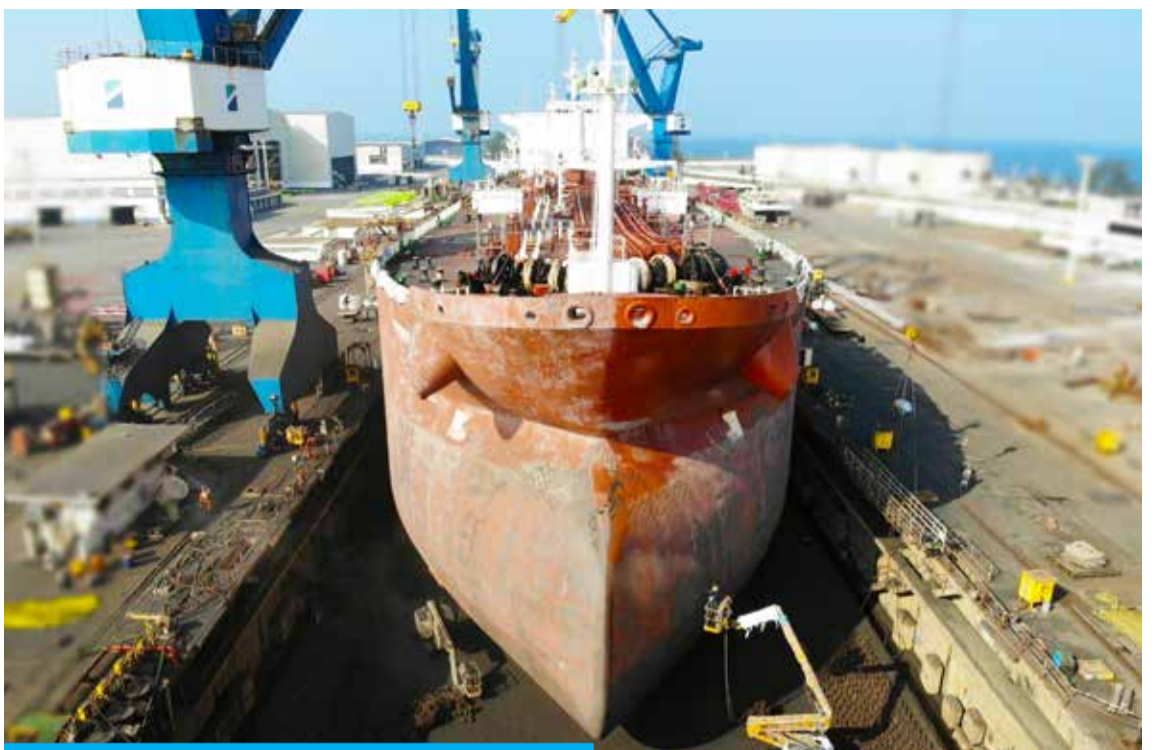
NACIONAL TNG (VERACRUZ)

# RESPONDEN COMO SE DEBE

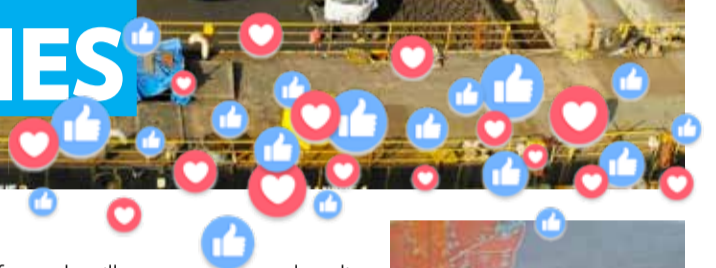


Como parte del programa de trabajo 2020, el área de Salud Ocupacional y Seguridad realizó el 10 de enero mediciones de tiempo de respuesta ante emergencias, a personal brigadista de primeros auxilios y combate contra incendios. El principal propósito fue el buscar la eficiencia ante cualquier llamado de emergencia, ya que el astillero se caracteriza por ofrecer servicios de gran envergadura, dimensiones, volúmenes y procedimientos, por tanto, una respuesta inmediata es crucial ante cualquier siniestro.

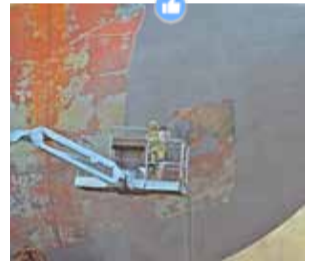
*Felicidades a todos los colaboradores brigadistas, ya que constantemente invierten tiempo y esfuerzo para mantenerse al día con las normas y procedimientos para ser los primeros respondientes.*



## SUPERFICIES LISTAS



Aunado al proceso de carenado que ofrece el astillero a sus clientes, la aplicación de "Sandblast" consiste en un sistema de lanzamiento de materiales abrasivos con aire a presión sobre una superficie rígida, lo cual remueve óxido, escama de laminación, pintura deteriorada y recubrimientos, preparando el área para la aplicación de un nuevo recubrimiento. Es por ello y gracias a su mano de obra calificada, que el Astillero se sigue desempeñando como un experto en servicios de limpieza y pintura.



## ¡AL RESCATE DE LA EMBARCACIÓN!

Construido en el año 1970 en el astillero de Veracruz, la embarcación "Técnico Pesquero 1", después de casi 50 años regresa al lugar que lo vio nacer para su rescate. Tras una petición de apoyo generada por el Bachillerato Tecnológico Cetmar 07, mediante la Secretaría de Educación Pública, se le solicitó a la compañía realizar la rehabilitación al 100 por ciento de la embarcación, a través de su astillero. La colaboración entre estas tres entidades tuvo como objetivo el rescate de la embarcación menor en beneficio de la educación en Veracruz, al ser parte de la flota pesquera y educativa del Centro de Estudios Tecnológicos del Mar. Tras ser remolcado desde el municipio de Alvarado, ingresó a uno de los diques secos para dar inicio a un arduo proceso de reparación, liderado por el expertise de la fuerza laboral del astillero. La rehabilitación de la embarcación veracruzana de 21.92 metros eslora y 6 metros de manga incluyó trabajos de limpieza abrasiva y pintura en casco, cubiertas y puente de mando.

También se llevó a cabo el mantenimiento mecánico del motor, ejes, timón y winche. Sin dejar a un lado los trabajos de renovación de acero estructural tanto en mamparos, cámara frigorífica y otros compartimentos de la embarcación, los cuales fueron ejecutados por soldadores certificados del astillero. Concluyendo con la reparación de la embarcación, se efectuó la fabricación de gabinetes de cocina y comedor, rehabilitación de tuberías y renovación de accesorios. Cada uno de estos esfuerzos se desempeñaron con el objetivo de extender la vida del buque, mejorar su rendimiento y así contar con las óptimas condiciones para el uso de los estudiantes, quienes ahora podrán realizar actividades prácticas de navegación y captura, lo que les permitirá desarrollar una formación profesional integral.



Estuvieron presentes en la entrega de la embarcación (de izq. a der.) Miguel Ortega, Gerente de Proyectos; Agustín Mancisidor, Gerente de Producción y Mantenimiento, y José Antonio Sardiña, Gerente General, todos por parte de TNG; además de Jaime Hernández, Director del Cetmar, Jorge Pérez y Jaime Banda.

### ARTE EN IMAGEN



## CONTENEDORES PARA CUIDADOS INTENSIVOS

Los arquitectos italianos Carlo Ratti e Italo Rota han diseñado una cápsula dentro de un contenedor. Las llamadas Unidades Conectadas para Enfermedades Respiratorias (o CURA por sus siglas en inglés), son cápsulas diseñadas para aumentar la capacidad de cuidados intensivos. "El objetivo es que puedan desplegarse rápidamente en ciudades de todo el mundo, respondiendo a la escasez de espacio en los hospitales y la propagación de la enfermedad". La primera unidad prototipo se está construyendo en un hospital en Milán, una de las ciudades de Italia con más casos de COVID-19.

NACIONAL TNG (VERACRUZ)

# SOMOS LA FUERZA FEMENINA QUE MUEVE AL ASTILLERO



**M**arzo fue un mes para enfatizar la importancia de las mujeres del astillero, pues son esas trabajadoras increíbles las que han logrado romper con estereotipos y demostrado que la fuerza no es exclusiva de un género.

Las mujeres en esta compañía tienen un papel fundamental, el cual se han ganado con mérito propio y a base de esfuerzo, inteligencia y trabajo constante, trazando su propio camino y teniendo su propia identidad dentro de un ambiente que durante muchos años fue sólo para hombres.

“Nuestro astillero siempre ha reconocido que las mujeres son un eslabón importante dentro de la empresa, por ello día a día dejamos a un lado los estereotipos, apoyando y reconociendo a la fuerza femenina y su gran capacidad”, apuntó el Gerente General, José Antonio Sardiña Aguirre.

El crecimiento de las mujeres en el astillero ha sido exponencial, pues a lo largo de 25 años el 74% que han ingresado lo han hecho durante los últimos 9 años; ocupando puestos claves y convirtiéndose en líderes y ejes rectores.

En una época tan difícil, se apuesta por un futuro cercano

donde las mujeres continúen siendo reconocidas, donde la igualdad de género se encuentre bien tejida dentro de los hilos que componen la cultura organizacional de las empresas mexicanas.

*“Mi más grande reconocimiento, admiración y respeto a cada una de las 75 mujeres que forman parte de nuestra familia Hutchison Ports TNG”, enfatizó el Gerente General.*

EIT / ECV (ENSENADA)

## SEMBRANDO BUENAS RELACIONES

**D**el 5 al 7 de marzo se llevó a cabo una edición más de AgroBaja, en la ciudad de Mexicali, Baja California. Desde hace 20 años, el evento funciona como escaparate, así como también para ser el punto de encuentro de los productores, proveedores y prestadores de servicios más importantes a nivel nacional e internacional del sector agroalimentario.

Es por ello que la Terminal estuvo presente con un stand en el área de exposición de servicios, donde clientes actuales y potenciales se acercaban para recibir información, resolver dudas y agendar citas para reuniones con miembros de la compañía. La presencia en este evento ha sido muy importante, pues Ensenada International Terminal es la única terminal de usos múltiples en Baja California. Esta expo es visitada por más de 55 mil visitantes que buscan y ofrecen productos y servicios de agricultura, apicultura, ganadería, pesca, acuicultura, horticultura, agroindustria, maquinaria, energías alternas, productos alimenticios, semillas, metal mecánico, entre otros.



## UN BARCO CARGADO DE JUVENTUD



**E**l crucero Nippon Maru arribó a la Terminal de Ensenada el pasado 30 de enero, esto como parte del programa del Barco Mundial de la Juventud de la Oficina del Gabinete de Japón a Ensenada Cruiseport Village.

Este barco hizo su travesía a tierras mexicanas cargando con 228 jóvenes de varios países, tales como Japón, Bahrein, Egipto, Brasil, Reino Unido, Perú, Kenia, Nueva Zelanda, Sri Lanka y México. El objetivo del programa es llevar un mensaje enfocado en el intercambio, tolerancia y entendimiento entre las culturas. El Gerente General de la Terminal, Javier Rodríguez, hizo entrega de placa de bienvenida al capitán, para posteriormente realizar un recorrido.



TILH (HIDALGO)

## EL MOVIMIENTO ESTÁ EN AUMENTO



**D**urante el primer trimestre del 2020, las operaciones de Cross Border continúan de manera exitosa y constante, tras haber movido 7 transformadores del cliente WEG, compañía brasileña de la industria eléctrica y automatización energética.

Los transformadores tienen su propia peculiaridad operacional, puesto que es mercancía sobredimensionada, operación que fortalece

la flexibilidad y dinamismo de la terminal para el tránsito de mercancía vía ferrocarril. Además de cerrar el año exitosamente, Hutchison Ports TILH inicia este ciclo con proyectos de servicios diversificados que ofrecen más posibilidades a sus clientes en el movimiento de mercancías, además de la conexión eficiente para los puertos de Veracruz y Lázaro Cárdenas, a través de sus filiales comandadas por Hutchison Ports en México.

**Hutchison Ports, una filial de la multinacional CK Hutchison Holdings Limited, es la red de puertos más importante del mundo.**

Es reconocida por mantenerse a la vanguardia en inversiones constantes y eficiencia operativa a través de la innovación.

presente en  
**52**  
puertos

operando en  
**27**  
países

**86**  
millones  
de TEU's en  
2019

más de  
**30,000**  
empleados

NACIONAL LCT (MICHOACÁN)

## EN BUSCA DE MEJORAS



Con una excelente relación desde hace varios años, la agencia de carga Central Cargo visitó las instalaciones de la terminal para conocer a detalle los servicios, espacios y áreas, con miras a incrementar su volumen. Tal como siempre se hace al atender a clientes que movilizan sus mercancías con otra línea naviera, el objetivo principal de esta reunión fue el de dar a conocer al equipo de Central Cargo la gama de beneficios que obtienen al ocupar las líneas con las que mantiene una estrecha relación la Terminal. Gracias a la atención del personal comercial, Carlos González presenció de primera mano las operaciones y los servicios que respaldan a la firma Hutchison Ports en México.

## CONTINÚAN DESARROLLANDO NUEVAS HABILIDADES

Derivado de la necesidad de incrementar el padrón de operadores de montacargas de 2.5 toneladas, en la Terminal iniciaron el año con la capacitación a operadores de equipo menor (tracto planas). Esto con el objetivo de desarrollar operadores con más competencias y nuevas habilidades, lo cual les permitirá desenvolverse con mayor precisión y eficiencia durante las labores con este tipo de equipo.

¡Excelente trabajo!



## UN MOVIMIENTO A TODA VELOCIDAD

Como en múltiples visitas realizadas por varios clientes, la atención de esta reconocida compañía giró en torno al interés en la revisión de servicios navieros que llegan a la terminal de Lázaro Cárdenas a través de Cosco Shipping. Esto debido a que el cliente Italika prevé un incremento del volumen de su carga en al menos mil contenedores más para 2020.

También se realizó la revisión de las capacidades en el área techada donde se ofrecen los servicios de previos, para poder visualizar los espacios para su futura operación. Cabe destacar que esta compañía de Grupo Salinas ha aumentado la venta de sus productos en México considerablemente los últimos años, moviendo desde refacciones y equipos totalmente ensamblados, los cuales pasan por la Terminal.

Esto demuestra que siempre se ofrece una opción fiable a los proveedores en el movimiento de su mercancía con tinerizada por este puerto.



## APROVECHAN EL TIEMPO



Con el objetivo de mejorar sus procesos y coordinarlos lo mejor posible, la empresa Transpormax visitó la Terminal para conocer los servicios que se ofrecen.

A fin de mejorar sus tiempos de retiro por camión, en la visita se logró conocer directamente la operación, actividades y procedimientos que se llevan a cabo para la mercancía.

Además de ser una visita de reconocimiento, se aprovechó para reforzar la aplicación de normas y lineamientos derivados de certificaciones ambientales, principalmente verificando que las unidades de transporte que ingresan cumplan con dichas normas.

## CAPACITÁNDOSE AL MISMO TIEMPO

Dió inicio en la terminal de Lázaro Cárdenas el programa de capacitaciones simultáneas, dirigido a todo el personal. En él se incluyen temas de actualización para distintas áreas, todo con el objetivo de reforzar los aspectos e impactos ambientales.

LAS ÁREAS INVOLUCRADAS SON:

- » Recursos Humanos
- » Protección Portuaria
- » Protección Ambiental
- » Seguridad Industrial

En la compañía la capacitación siempre continua, buscando desarrollar constantemente las habilidades de los trabajadores, quienes lograrán alcanzar nuevos logros dentro la empresa.



## SE SUMAN MÁS LÍNEAS

En la búsqueda de conocer a profundidad los procesos operativos de importación y retiro por camión, el cliente Línea Siete visitó las instalaciones de la terminal, ya que está próximo a migrar un total de 100 contenedores por el puerto de Lázaro Cárdenas, adicionales a los que anualmente ya mueve por este recinto.

De esta forma, el cliente pudo reforzar la certeza y confiabilidad, en el tránsito y proceso de la cobertura de su mercancía, todo gracias a la precisa atención del equipo comercial.

Así se pudieron despejar algunos mitos y comprobar con datos reales la seguridad, eficiencia y operatividad en el puerto y la terminal.



## SE PONEN EN LÍNEA PARA COLABORAR JUNTOS

Por primera ocasión, en la terminal de Lázaro Cárdenas se recibió la visita del representante de la compañía Amazon.

Este gran corporativo se encuentra en procesos de hacer pruebas con el consolidador de carga de la región, por lo que el objetivo de su acercamiento con personal de la terminal especializada fue para conocer de primera mano todos los procesos de la carga LCL, así como comprobar las capacidades del almacén CFS.

Gracias a la efectiva atención del personal comercial, potenciales clientes como esta compañía transnacional reciben información oportuna y veraz, que permite una toma de decisión confiable. Ahora el objetivo es que antes de terminar el primer semestre de 2020, LCT cuente con la oportunidad de ofrecer su abanico de servicio a este importante corporativo.



Elias Chiprout, de LCT, estuvo presente durante el recorrido del representante de Amazon, Javier Vega.

HP VERDE LCT (MICHOCÁN)



## ¡IDE REGRESO A CASA!

Como parte del programa para la Protección de las Tortugas Marinas que promueve la terminal de contenedores, se llevó a cabo la campaña de liberación con la participación de los empleados de las unidades de Lázaro Cárdenas y sus familias. Al inicio del evento se impartieron pláticas de sensibilización en torno a la protección de las especies de tortugas que llegan a desovar a las costas del estado de Michoa-

cán, así como su anidación y su liberación. Finalmente, los participantes soltaron a las pequeñas tortugas en el mar, para luego continuar la jornada con varias actividades. Hubo desde juegos de feria como canicas, pesca, ranita, traga bolas, lotería y súper boliche, hasta talleres como Diseña tu Tortuga, Pelotas Antiestrés y Elaboración de Slime.

TNG (VERACRUZ)

## ¡AGUAS CON EL AMBIENTE!

Finalizados los trabajos en el astillero, el 21 de marzo se vio partir una barcaza estadounidense de 127 metros de eslora, con remolcador articulado, luego de que el equipo calificado terminara las reparaciones y el mantenimiento a su sistema de propulsión, así como la instalación de la planta de tratamiento de aguas de lastre. Este Sistema de Tratamiento de Aguas de Lastre (BWTS) permite que las embarcaciones que realizan viajes internacionales cumplan con las normativas del Convenio BWM, el cual busca evitar la propagación de microorganismos acuáticos potencialmente perjudiciales en el agua de lastre, ya que representa un riesgo para el medio ambiente y la salud de las personas.



### Los sistemas de aguas de lastre, se basan en tomas directas de agua de mar que llenan tanques para dar estabilidad balance, y seguridad a los buques.

La OMI creó el convenio BWM para el tratamiento de aguas de lastre, a fin de evitar la propagación de especies acuáticas invasivas que dañan los ecosistemas locales.



En puerto

En travesía



Durante la descarga, llenándose de agua de lastre.



Área de carga vacía. Tanques de agua de lastre llenos.

Al llegar a puerto

En Travesía



Durante la carga, los tanques de agua de lastre se vacían



Área de carga llena. Tanque de lastre vacío.

# ecotec

## INNOVACIONES MUY VERDES

LA CONSTANTE INNOVACIÓN EN TECNOLOGÍA Y PROCESOS APLICADOS EN BENEFICIO DEL MEDIO AMBIENTE, ES UNA DE LAS ACTIVIDADES MÁS IMPORTANTES EN CADA UNA DE LAS FILIALES DE HUTCHISON PORTS. CONOCE ALGUNAS DE LAS MÁS DESTACADAS:



ICAVE

En este 2020 se invertirá en darle mayor eficiencia al equipo de patio en su nueva terminal:

- Conversión de 23 RTG's convencionales (las que cuenta actualmente) a RTG's eléctricas.
- Adquisición de 3 RTG's eléctricas nuevas.

*Los beneficios ambientales que esta inversión traerá son:*

- Reducción en el consumo de combustible diésel en aproximadamente un 60 % del actual.
- Prolongar la frecuencia de drenado de aceite de motor, por lo tanto, la disposición de residuos peligrosos se verá disminuida en un 80 %.

RELACIONES PÚBLICAS

HUTCHISON PORTS

## ADOPTA NUEVAS Y MEJORES COSTUMBRES EN EL CUIDADO DEL AGUA EN CASA

Recomendaciones fáciles y funcionales:



No demores en la ducha, lo correcto es usar una cantidad de agua prudente.



Cierra la llave mientras te cepillas los dientes, lavas tus manos o te aseas.



Repara todas esas fugas y filtraciones en las llaves de tu hogar y sanitario.

¡Vincúlate al mundo Hutchison Ports!

RELACIONES PÚBLICAS

HUTCHISON PORTS

# PREVENCIÓN EN ACCIÓN



Tras la llegada del COVID-19, Hutchison Ports México está aplicando en todas sus unidades de negocio las medidas necesarias con apego estricto a las disposiciones por las autoridades sanitarias, para enfrentar la pandemia declarada por la OMS (Organización Mundial de la Salud).



TNG (VERACRUZ)

## INICIAN EL AÑO BIEN ATENDIDOS Y CON ACTIVIDADES

La primera Jornada de Salud PrevenIMSS tuvo lugar el 18 de febrero en el Centro Deportivo de la terminal, en donde se instalaron módulos de atención y actividades de medicina preventiva, tales como nutrición, estomatología y medicina preventiva, para todo el personal del astillero.

*¡En TNG la salud y bienestar son primero!*



ICAVE (VERACRUZ)



## SE SACA UN 10K

Por tercer año consecutivo la Terminal estuvo presente en la carrera Conoce tu Puerto 10K, organizada por la Administración Portuaria Integral de Veracruz. Rogelio Espinosa, del departamento de Salud Ocupacional y Seguridad, concluyó satisfactoriamente la carrera que se realizó dentro del recinto portuario, además de lograrlo en un buen tiempo. Esta carrera permitió no sólo a él sino a todos los participantes conocer de forma muy original cada rincón del recinto portuario, pues esta iniciativa permite acercarse a la actividad diaria de tan importante puerto.



## PROPÓSITO QUE SE ESTÁ CUMPLIENDO

Como uno de los propósitos de año nuevo fue el de continuar con el constante cuidado del bienestar de los empleados, el 14 y 15 de enero se organizó una feria de la salud para los trabajadores de esta unidad de negocio. En ella participaron todos los trabajadores, gracias a la extensión de la feria durante dos días. Se contó con módulos de atención de toma glucosa, presión arterial, peso, talla, consulta general, asesoría nutricional, examen de la vista y la opción para obtener un par de lentes. También se contó con el apoyo de un laboratorio en la toma de glucosa y medicamentos en donación. La respuesta fue la esperada, ya que incluso se detectaron algunos padecimientos tempranos, con la opción de controlar y proteger de la salud de los trabajadores.



## AL AUXILIO DE LOS ESTUDIANTES

A finales de febrero y por cuarto año consecutivo, la compañía asistió a la Escuela Telebachillerato Ruiz Cortines, ubicada al norte de la ciudad Veracruz, para otorgar una clase a alumnos del sexto semestre. La capacitación fue otorgada por Alfredo Pérez, supervisor de Salud Ocupacional, enviado por la Subgerencia de Gestión y Control de Procesos de Negocio. Los 31 jóvenes se beneficiaron al recibir información valiosa sobre Primeros Auxilios y RCP. *Vale la pena reconocer y agradecer el esfuerzo realizado para impartir este importante conocimiento.*



LCT (MICHOACÁN)

## ¡BOLITA POR FAVOR!

Gran emoción se vivió en la gran final del Torneo Interno de Voleibol, en sus dos categorías. Fueron los equipos Sosypa FC y LCMT los que se enfrentaron en la categoría Mixto, mientras que en Varonil el encuentro se dio entre los equipos Gracientos y Atlético Planeros. Con la entusiasta presencia de varios espectadores que asistieron a ver ambos juegos, al final resultaron campeones los equipos Sosypa FC y Atlético Planeros.



*¡Felicidades campeones!*





TRADICIONES EIT (ENSENADA)

# SÍ CUMPLEN Y SE ARMA LA TAMALIZA



Con el fin de promover la integración del personal, el 31 de enero se celebró la Candelaria en la Terminal de Ensenada. El convivio se llevó a cabo con mucha alegría y con los tradicionales tamales, refrescos y dulces mexicanos.



RESPONSABILIDAD SOCIAL ICAVE (VERACRUZ)

# RECICLANDO Y APOYANDO A LOS NIÑOS CON CÁNCER

Durante el periodo enero a marzo, ICAVE recolectó y dispuso 328 kg de cartón y 40 kg de PET, obteniendo de estos residuos un apoyo monetario destinado a la Asociación Mexicana de Ayuda a Niños con Cáncer, A.C. (AMANC) quienes apoyan a niños que se encuentran con tratamientos oncológicos. Sin lugar a dudas una constante y gran labor en favor de quienes más lo necesitan.



## Recuerda

Ayuda a los que más lo necesitan donando juguetes y ropa en buen estado. Dirígete al sitio de acopio de tu UN o a Relaciones Públicas.

Para mayores informes:  
Ext. 5022 / rp@icave.com.mx



¡Vincúlate al mundo Hutchison Ports!



# LO IMPORTANTE ES CELEBRAR

Debido a la contingencia sanitaria en el país, la actividad lanzada en enero para celebrar el Día del Niño cambió su formato. Y es que los “reyes de la casa” no podían quedarse sin su celebración. **Permanece atento a las nuevas dinámicas.**



¡Vincúlate al mundo Hutchison Ports!



# AHORA MÁS CERCA DE TI

ESTAMOS EN LÍNEA CON NUESTROS CLIENTES



WhatsApp  
229.909.2149



<https://wa.me/522299092149>  
Escanear QR para conectar en WhatsApp



## RECOMENDACIONES PARA PROTEGERTE DEL COVID-19 EN CASA



Limpia y desinfecta superficies que tocas frecuentemente



Báñate y cámbiate de ropa diariamente



Si el baño es compartido, limpia y desinfecta con cloro



Lávate las manos con agua y jabón las veces que sea necesario



En caso de no tener agua o jabón, usa alcohol en gel mayor al 70%

## TOMA EN CUENTA LAS DIFERENCIAS

Tos seca + estornudo = Contaminación del aire.

Tos + mucosidad + estornudos + secreción nasal = Resfriado común.

Tos + mucosidad + estornudos + secreción nasal + dolor corporal + debilidad + fiebre leve = Gripe.

Tos seca + estornudos + dolor corporal + debilidad + fiebre alta + dificultad para respirar = Coronavirus.

CONOCIENDO



# CUENTAS POR PAGAR Y CONTABILIDAD TNG

Con el principal objetivo de proporcionar información contable a los diferentes departamentos de la compañía, así como facilitar toda la información financiera necesaria para la toma de decisiones, el área de Cuentas por Pagar y Contabilidad TNG, es un pilar más de esta creciente compañía. A la cabeza de esta área se encuentra Alberto Beltrán, quien cuenta con 13 años de trabajar en la empresa, iniciando en el 2006 en el departamento de fiscal de ICAVE y luego como Contador General en TNG, desde el 2011.

Conformado por un pequeño equipo de dos Auxiliares de Cuentas por Pagar y un Auxiliar Contable, el área también se encarga de recibir y registrar las transacciones financieras de la empresa. Sin embargo, de manera individual existen tareas específicas. Los Auxiliares de Cuentas por Pagar se enfocan en la recepción y registro contable de las facturas de los proveedores. Mientras que el Auxiliar de Contabilidad es la persona que

apoya con el Control de Activos Fijos, registro de los ingresos, nóminas, impuestos, entre otros.

Es por esto que existe constante relación e intercambio de información contable y financiera con múltiples departamentos.

Prueba de la correcta ejecución de sus funciones se pueden encontrar en numerosos casos de éxito, como el del año 2018, cuando los departamentos de TI y Contabilidad de TNG, desarrollaron dos aplicaciones: APS (Cuentas por Pagar y Proveedores) y el CAF (Control de Activo Fijo). Gracias a su eficiencia y excelente adaptación a las necesidades de la compañía, ahora ambas aplicaciones se están implementando en las demás unidades de negocio.

De cara al futuro existen varios objetivos dentro del área, los cuales van totalmente alineados a las metas de la compañía, tal como la estandarización de los procesos contables en todas las unidades de negocio, lo que representa grandes retos para este año.



ESTHER ORTÍZ  
AUXILIAR CUENTAS POR PAGAR



ESTEPHANE LADRÓN DE GUEVARA  
AUXILIAR CONTABILIDAD



REYNA LAGUNES  
AUXILIAR CUENTAS POR PAGAR

«HEMOS ALCANZADO GRANDES LOGROS CON LA IMPLEMENTACIÓN DE PROYECTOS EN LAS DEMÁS UNS, COMO LO ES EL PORTAL DE PROVEEDORES APS, RESULTADO DE UN ARDUO TRABAJO EN EQUIPO, ASÍ COMO LA SINERGIA CON EL DEPARTAMENTO DE TI. POR ESO SEGUIMOS TRABAJANDO EN HERRAMIENTAS QUE NOS AYUDEN A AGILIZAR LOS TRÁMITES ADMINISTRATIVOS, SIEMPRE CON UNA VISIÓN A NIVEL GRUPO».

«PARA MÍ FORMAR PARTE DE ESTA ÁREA ME HA PERMITIDO CRECER PROFESIONALMENTE GRACIAS A LOS RETOS QUE SE ME VAN PRESENTANDO, ADEMÁS QUE HE AMPLIADO MIS CONOCIMIENTOS FISCALES, FINANCIEROS Y CONTABLES, LOS CUALES HAN SERVIDO TANTO PARA LA TOMA DE DECISIONES, COMO PARA APRENDER A TRABAJAR EN EQUIPO Y SER RESPONSABLE».

«LO QUE MÁS AGRADEZCO ES LA OPORTUNIDAD DE INTEGRARME A ESTE EQUIPO, DONDE CONTAMOS CON EL APOYO DE NUESTRO JEFE, QUE SIEMPRE ESCUCHA TANTO NUESTROS PUNTOS DE VISTA, ASÍ COMO LAS MEJORAS QUE PROPONEMOS. ESO ES ALGO QUE SE VALORA MUCHO».



Go lo reparo



Vamos, digamos que somos capaces de reparar la tan molesta gotera en casa, pero ¿somos capaces de emprender nuevos retos, hacerlo nosotros y sobre todo qué nos quede bien?

Podemos usar nuestro tiempo en casa a nuestro favor. Queremos compartirte consejos prácticos para que seas capaz de solucionar con éxito aquellos desperfectos en casa.

¡Qué lo disfrutes!



Acceso único para empleados de Hutchison Ports en México

INNOVACIÓN

# UNA BREVE HISTORIA DEL TRABAJO REMOTO

Por Jorge Magno Lecona Murillo,  
Jefe de Innovación en Modelos de Negocio



La historia de trabajar desde casa es mucho más antigua de lo que nos imaginamos. De hecho, hasta la revolución industrial que comenzó en Inglaterra en el siglo XVIII y se esparció por toda Europa y el mundo en el XIX, lo normal era que la gente trabajara desde casa. La gente, que en su mayoría se dedicaba a la agricultura, cultivaba la tierra que estaba a pocos pasos de donde vivía; si no, se dedicaba a oficios en talleres que normalmente servían de hogar para los artesanos y sus familias.

No fue hasta que las fábricas y la especialización del trabajo hicieron que grandes masas emigraran a las ciudades en búsqueda de oportunidades laborales. Los centros urbanos que concentraban la actividad industrial comenzaron a ver el valor de la tierra subir, y por ello a la gente comenzó a buscar lugares más accesibles donde instalar sus hogares, y poco a poco a tener sus hogares cada vez más distanciados de sus lugares de trabajo.

Hoy en día no es poco común escuchar de gente que se traslada más de 1 hora a sus actividades laborales, sin embargo, pareciera que los mayas no estaban tan equivocados en su concepción cíclica del tiempo, ya que actualmente existe una tendencia de trabajar cada vez más desde casa, o mejor aún, desde una playa en un lugar remoto.

El desarrollo de nuevas tecnologías de información, el auge de los trabajos cuyas principales herramientas son una computadora y el internet, y en general una fuerza de trabajo que creció de manera nativa en la tecnología, ayudados además por tendencias en redes sociales como los hashtags #NómadaDigital y #TrabajaEnDondeSea han generado una inquietud en las nuevas generaciones de saber si vale la pena voltear a ver el pasado hogareño de la humanidad, o tal vez también a un pasado aún más antiguo, nuestro pasado nómada.

## ESTOS SON LOS EVENTOS HISTÓRICOS QUE HAN PERMITIDO EL TRABAJO COLABORATIVO DE MANERA REMOTA:

1876	Se inventa el teléfono.
1946	Se inventa la ENIAC, la primera computadora reprogramable.
1959	Se inventa la fotocopidora.
1971	El primer correo electrónico es enviado.
1983	Primer teléfono móvil comercial.
1989	La primera computadora portátil.
1990	Nace el internet como lo conocemos la "World Wide Web".
1994	Empresas como AMex, IBM y AT&T comienzan a permitir a sus empleados "telecomunicarse".
1997	Se lanza Google y Microsoft Outlook.
2000	El internet inalámbrico se vuelve masivo.
2003	Aparece Skype.
2004	Las primeras aplicaciones de salas de juntas virtuales como GoToMeeting.
2009	Aparece Slack, la aplicación de trabajo colaborativo para negocios de mayor crecimiento en la historia.
2011	Se lanza Office 365.
2017	Microsoft lanza Teams. ¿Ya sabes usarla?

## HOY EN DÍA SE IDENTIFICAN MUCHOS BENEFICIOS DEL TRABAJO REMOTO COMO:

**AHORROS EN TIEMPO Y DINERO EN TRASLADOS A LA OFICINA.**

**MAYOR PRODUCTIVIDAD.**

**AHORROS EN EL PAGO DE RENTA DE ESPACIO, ENERGÍA Y SUMINISTROS DE OFICINA.**

**TRABAJAR CON LOS MEJORES, SIN IMPORTAR DONDE ESTÉN.**

**MAYOR LEALTAD, MENOR ESTRÉS, MENOR URGENCIA POR PEDIR VACACIONES.**

Desafortunadamente, las razones por las cuales trabajar de manera remota no siempre son positivas; hoy en día la humanidad se enfrenta a crisis de salud, del medio ambiente, entre otras, y estas nos plantean inclusive si no es nuestra responsabilidad buscar desarrollar las capacidades necesarias para hacer de nuestro trabajo remoto mucho más productivo.

Sabemos que esta versión del trabajo no es para todos, y también hay muchas cosas muy agradables de trabajar fuera y relacionarnos con

las personas con las que compartimos labores. Lo cierto es que contar con las herramientas tanto tecnológicas como personales para trabajar de manera remota, se ha vuelto cada vez más necesario en el mundo digital e interconectado en el que vivimos, y esto trae consigo muchos beneficios en cómo hacemos uso de nuestro tiempo, pero también, un gran compromiso de cumplir con lo que la empresa y la sociedad espera de nosotros como miembros importantes y activos de ella.

### TÚ MANDAS

#### DOS ISLAS, UN PUNTE

Gracias a María Guerrero por compartir esta postal del Puente Albatros en Lázaro Cárdenas, el cual une a la Isla de En Medio y la del Cayacal, facilitando el traslado de mercancías y generando importantes ahorros en combustible y tiempos de traslado.



### ACERTIJO

#### ADIVINA QUÉ MIDO YO

*Si eres marinero y arrojas una piedra al mar, pronto a lo profundo llegará. En medio de la luz del Sol y la oscuridad más profunda, encontrarás la distancia entre el borde donde un delfín nada feliz hasta donde otro despistado pez el último es.*

Si eres una de las primeras 5 personas en resolver el acertijo, comunícate al 989 5400 o envíala por correo a: rp@icave.com.mx y recibirás **¡Contenepuntos!**

LA TERMINAN!

Respuesta al acertijo anterior.

# LOS CIMIENTOS DEL NUEVO PUERTO

“ALREDEDOR DE 1,600 PERSONAS TRABAJANDO 24 HORAS, 7 DÍAS A LA SEMANA. EQUIPO TÉCNICO, CONTRATISTAS, AUTORIDADES Y MANO DE OBRA; ALBAÑILES, HERREROS, CARPINTEROS Y ELECTRICISTAS, ELLOS SON LOS VERDADEROS HÉROES, PORQUE SIN ELLOS ESTO NO SE LEVANTA”.

**SERGIO AGUILAR**, GERENTE SR. DE INGENIERÍA Y DESARROLLO

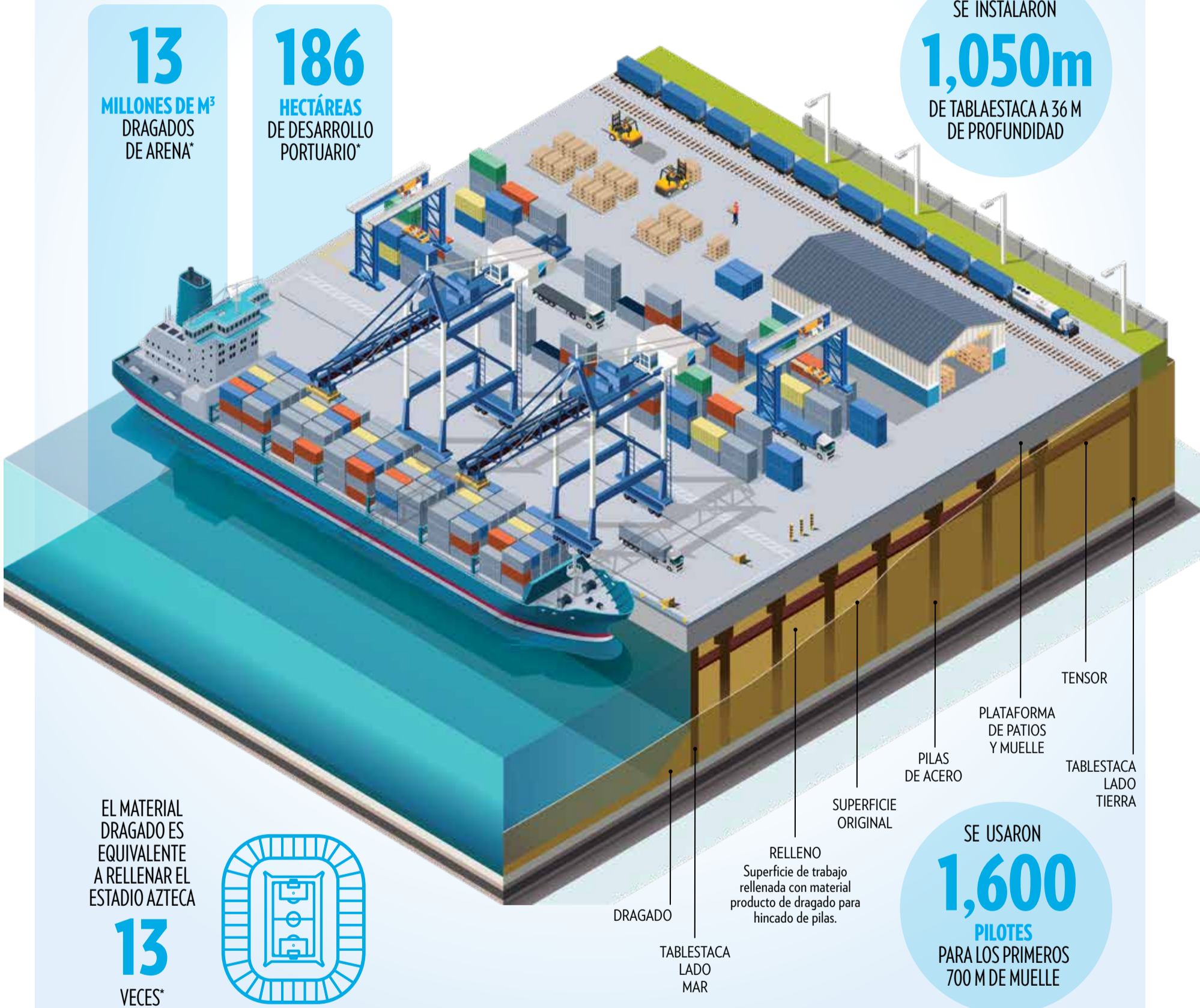
13

MILLONES DE M<sup>3</sup>  
DRAGADOS  
DE ARENA\*

186

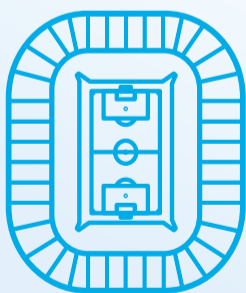
HECTÁREAS  
DE DESARROLLO  
PORTUARIO\*

SE INSTALARON  
**1,050m**  
DE TABLAESTACA A 36 M  
DE PROFUNDIDAD



EL MATERIAL  
DRAGADO ES  
EQUIVALENTE  
A RELLENAR EL  
ESTADIO AZTECA

13  
VECES\*



SE USARON  
**1,600**  
PILOTES  
PARA LOS PRIMEROS  
700 M DE MUELLE

\* Construcción del proyecto integral del nuevo Puerto de Veracruz.

LA FRASE

“DIOS DEBE REÍRSE DE NOSOTROS CUANDO LE PEDIMOS COSAS QUE PODEMOS HACER POR NOSOTROS MISMOS.”

Ángel Espinosa De Los Monteros

SUGERIDA POR:  
RAÚL MARTÍNEZ CASO  
GERENTE CONTAINER CARE ICAVE



HUTCHISON PORTS · OFICINAS RP - MÉXICO  
Morelos 159, Col. Centro C.P. 91700, Veracruz, Ver.  
Tel: (52) 229 9895400

ELABORACIÓN  
RELACIONES PÚBLICAS HUTCHISON  
PORTS MÉXICO



EDICIÓN Y  
PUBLICACIÓN  
Hutchison Ports México  
Publicación Trimestral  
Abril 2020



HUTCHISONPORTS.COM

RESPONSABLE  
Arq. Elizabeth Grosso González  
JEFE DE RELACIONES PÚBLICAS HUTCHISON PORTS MÉXICO

Sugerencias y comentarios a:  
rp@hutchisonports.com.mx



CONSULTA TODAS  
NUESTRAS PUBLICACIONES